

Zápis č. 16
z řádného zasedání Akademického senátu Fakulty podnikatelské VUT v Brně
konaného dne 16. 10. 2012

Účast: viz prezenční listina

Hosté: proděkan doc. Ing. Vojtěch Bartoš, Ph.D.

PŘÍTOMNÍ ČLENOVÉ: 18 (z toho 10 ZK a 8 SK)

NEPŘÍTOMNÍ ČLENOVÉ: 3 (z toho 2 ZK a 1 SK) – všichni omluveni

AS FP i obě komory samostatně jsou usnášeníschopné.

Program:

- 1. Úvod**
- 2. Informace z KD**
- 3. Informace z AS VUT**
- 4. Vyhodnocení průběhu SZZ**
- 5. Projednání směrnice děkana o přijímacím řízení**
- 6. Různé**

Jednání AS FP bylo zahájeno v 14:35 hod.

1. Úvod

Předseda AS FP přivítal všechny přítomné, zvláště pak hosta doc. Bartoše pověřeného děkankou FP zastupováním na jednání AS FP.

2. Informace z KD

Ing. Ondrák předal slovo doc. Bartošovi. Ten seznámil senátory s obsahem jednání včerejšího zasedání kolegia děkana (podrobněji viz zápis z KD):

- Gaudeamus – zhodnocení konání Gaudeamu v Bratislavě minulý týden, byl zaznamenán mimořádný zájem případných uchazečů,
- Gaudeamus v Brně bude 30.10.-2.11., v Praze 22.11.-23.11., podrobné materiály obdrží fakulta tento týden,
- Akreditace – bez problému prošla akreditace u BSP oborů EP a UD v kombinované formě, akreditace oboru MI v prezenční i kombinované formě byla pozastavena z důvodu nutnosti doplnění. Akreditace MTK byla s hodnocením A4 (tedy prodloužení na 4 roky, ale zřejmě pozastavení přijímání nových uchazečů do tohoto oboru – se závěry vyčkat do oficiální písemné zprávy MŠMT),
- Projednáván postoj děkanky a KD k návrhu nového vizuálního stylu VUT v Brně (odmítavé stanovisko děkanky FP),
- Bosch Jihlava přislíbil dodat dary do tomboly na ples FP (křovinořez, kávovar, hodinky pánské, hodinky dámské).

3. Informace z AS VUT

Ing. Hanušová krátce seznámila senátory s dnešním jednáním AS VUT (podrobnosti viz zápis AS VUT). Zvláště zdůraznila tyto body jednání:

- rektor – podal informaci, že přijdou peníze na dofinancování rozvojových programů, proběhlo hodnocení programu QUESTE-SI,
- Prorektor Švec – limit VKM je vázaný na počet studentů,
- Prorektor Kotoul předložil novelu habilitačních kritérií a kritérií profesorských řízení, senát zamítl s tím, že není v souladu s platnou legislativou,
- Prorektor Kvičala pozval na hokej MU vs. VUT,
- Informace z RVŠ – eskaluje napětí, RVŠ zamítá všechny návrhy MŠMT,
- SK připravuje anketu o nejoblíbenějšího pedagoga VUT v Brně, každá fakulta vybere první 3.

4. Vyhodnocení průběhu SZZ

Doc. Bartoš přednesl zprávu o výsledcích SZZ 2012 (viz příloha). Po krátké diskuzi se senát dohodl, že ve vyhodnocení SZZ bude pokračovat na příštím zasedání AS FP po projednání předloženého materiálu v komisi pro studijní záležitosti.

5. Projednání směrnice děkana o přijímacím řízení

Předseda senátu konstatoval, že byla dodržena 4 týdenní předkládací lhůta, během které obdržel 2 připomínky. Na jejich základě navrhl tato usnesení:

NAVRŽENO USNESENÍ: *V předložené směrnici se mění ve všech výskytech a tvarech slovo děkanka na děkan.*

PRO: 18

PROTI: 0

ZDRŽEL SE HLASOVÁNÍ: 0

Usnesení bylo přijato.

NAVRŽENO USNESENÍ: *V předložené směrnici se v §11 vloží před odstavec (4) nový odstavec tohoto znění: „(4) Děkan může lhůtu pro podávání přihlášek ke studiu prodloužit“ a následující odstavce tohoto paragrafu budou přechíslovány.*

PRO: 18

PROTI: 0

ZDRŽEL SE HLASOVÁNÍ: 0

Usnesení bylo přijato.

Doc. Bartoš přednesl návrh změny doporučené kolegiem děkana v souvislosti s výsledkem akreditace studijního oboru Management v tělesné kultuře:

NAVRŽENO USNESENÍ: *V předložené směrnici se v §2, odst.(1) písmeno (a) ve 4.řádce za text „Management v tělesné kultuře v prezenční formě“ bude vložen text „(za předpokladu, že bude prodloužena akreditace)“.*

PRO: 18
PROTI: 0
ZDRŽEL SE HLASOVÁNÍ: 0

Usnesení bylo přijato.

V 15:00 hod. odešli doc. Zinecker a Ing. Kučerová do výuky.

PŘÍTOMNÍ ČLENOVÉ: **16** (z toho 8 ZK a 8 SK)
NEPŘÍTOMNÍ ČLENOVÉ: **5** (z toho 4 ZK a 2 SK)

AS FP i obě komory samostatně jsou i nadále usnášeníschopné

Protože už k předložené směrnici nebyly žádné připomínky, navrhl předseda AS FP hlasovat o směrnici se schválenými změnami.

NAVRŽENO USNESENÍ: AS FP schvaluje předloženou Směrnicí děkana o přijímacím řízení na bakalářské a navazující magisterské studijní programy pro akademická rok 2013/2014 se změnami podle předchozích tří usnesení.

PRO: 16
PROTI: 0
ZDRŽEL SE HLASOVÁNÍ: 0

Usnesení bylo přijato, předložená směrnice byla s uvedenými třemi změnami schválena.

Předseda AS FP pořádal proděkana Bartoše o zapracování schválených změn do směrnice a předložení k podpisu. Poté se doc. Bartoš rozloučil a opustil zasedání AS FP v 15:05 hodin.

6. Různé

Bc. Aneta Žiaková informovala, že zápisy z AS FP jsou pro studenty nedostupné. Předseda AS FP přednese požadavek na zpřístupnění zápisů ze zasedání AS FP všem členům akademické obce FP vedoucímu UIS Ing. Weirichovi.

Dále předseda AS FP seznámil členy AS FP s plánovaným jednáním o návrhu nového vizuálního stylu VUT v Brně (dále jen NVS) dne 23. 10. 2012 – za FP se bude účastnit doc. Škapa, který předloží nesouhlasné stanovisko děkanky FP.

O NVS se rozproudila rozsáhlá diskuze, ze které vyplynulo, že členové senátu nesouhlasí s neoprávněným používáním neschváleného návrhu NVS při oficiálních prezentacích VUT v Brně. Dále vyplynulo, že NVS odmítá většina senátu a dle reakcí i většina akademické obce FP. Předseda AS FP navrhl následující dvě usnesení:

NAVRŽENO USNESENÍ: AS FP zásadně odmítá neoprávněné používání neschváleného návrhu nového vizuálního stylu VUT v Brně při oficiálních prezentacích VUT v Brně.

PRO: 15
PROTI: 0
ZDRŽEL SE HLASOVÁNÍ: 1

Usnesení bylo přijato.

NAVRŽENO USNESENÍ: AS FP odmítá jednání o návrhu nového vizuálního stylu VUT v Brně, protože nejsou k dispozici potřebné podklady o ekonomickém dopadu jeho zavedení, ani nejsou specifikovány technické podmínky jeho užití.

PRO: 15
PROTI: 0
ZDRŽEL SE HLASOVÁNÍ: 1

Usnesení bylo přijato.

Další řádné zasedání AS FP se bude konat dne **13. 11. 2012 v 14:30 hodin** v zasedací místnosti děkanátu.

Závěrem byl podán návrh na program příštího řádného zasedání AS FP:

- **Program řádného zasedání AS FP 13. 11. 2012**

1. Úvod
2. Informace z KD
3. Informace z AS VUT
4. Vyhodnocení průběhu SZZ
5. Různé

PRO: 16
PROTI: 0
ZDRŽEL SE HLASOVÁNÍ: 0

Navržený program byl všemi hlasy přítomných schválen.

Předseda AS FP všem poděkoval za přítomnost a ukončil zasedání AS FP v 15:50 hod.

Verifikoval: Ing. Viktor Ondrák, Ph.D.
předseda AS FP

Bc. Tomáš Král
předseda SK AS FP

Zapsal: Viktor Ondrák

V Brně dne: 17. 10. 2012

Vysoké učení technické v Brně
Fakulta podnikatelská

Datum vydání: 22.10.2012

Č.j.: 49/17900/2012/Sd

Za věcnou stránku odpovídá: prof. RNDr. Ivan Mezník, CSc.

Účinnost: dnem data vydání

Závaznost: Fakulta podnikatelská

Vydává: děkan

Nahrazuje: Směrnici děkanky č. 1/2011

Počet stran: 11

Počet příloh: -

Směrnice děkana č. 2/2012
o přijímacím řízení na bakalářské a navazující magisterské studijní
programy pro akademický rok 2013/2014

Tato směrnice určuje pravidla přijímacího řízení na bakalářské a navazující magisterské studijní programy pro akademický rok 2013/2014 na Fakultě podnikatelské (dále jen FP) Vysokého učení technického v Brně (dále jen VUT).

§ 1

Obecné podmínky a informace

- (1) Přijímání uchazečů ke studiu na FP se v souladu se zákonem č. 111/1998 Sb., o vysokých školách (dále jen Zákon), Statutem VUT a Statutem FP uskutečňuje přijímacím řízením, které (dle čl.7 Statutu VUT):
 - (a) se vyhláší veřejně v souladu s § 49, odst. 5 a 6 zákona;
 - (b) je zahájeno na žádost uchazeče.

- (2) Informace o přijímacím řízení, studijních programech a jejich oborech jsou uchazečům k dispozici na webové adrese www.vutbr.cz, resp. www.fbm.vutbr.cz. K získání dalších informací o přijímacím řízení a podmínkách studia na FP mohou uchazeči využít Dne otevřených dveří, který se bude konat ve dvou termínech 7.12.2012 a 24.1.2013 v prostorách FP, Koleční 2906/4.

§ 2

Zahajované studijní programy

- (1) V akademickém roce 2013/2014 budou otevřeny tyto studijní programy (s příslušnými studijními obory):
 - (a) Bakalářský studijní program **Ekonomika a management**, studijní obory:
Ekonomika a procesní management v *prezenční formě*,
Ekonomika podniku v *prezenční formě*,

Management v tělesné kultuře v *prezenční formě* (za předpokladu, že bude prodloužena akreditace),

Účetnictví a daně v *prezenční formě*,

Daňové poradenství v *kombinované formě* (pouze 3. ročník, výhradně pro absolventy Programu celoživotního vzdělávání Daňové poradenství).

(b) Bakalářský studijní program **Systémové inženýrství a informatika**, studijní obor **Manažerská informatika** v *prezenční formě*,

Manažerská informatika v *kombinované formě* (pouze 3. ročník, výhradně pro absolventy Programu celoživotního vzdělávání Manažerská informatika).

(c) Bakalářský studijní program **Kvantitativní metody v ekonomice**, studijní obor **Matematické metody v ekonomice** v *prezenční formě*

(d) Navazující magisterský studijní program **Ekonomika a management**, studijní obory:

Podnikové finance a obchod v *prezenční a kombinované formě*,

Řízení a ekonomika podniku v *prezenční a kombinované formě*,

Účetnictví a finanční řízení podniku v *prezenční formě*.

(e) Navazující magisterský studijní program **Economics and Management**, studijní obor **European Business and Finance** v *prezenční formě*. Výuka probíhá v anglickém jazyce.

(f) Navazující magisterský studijní program **Systémové inženýrství a informatika**, studijní obor **Informační management** v *prezenční formě*.

(2) Standardní doba studia v bakalářských studijních programech je tři roky, v magisterských studijních programech dva roky.

§ 3

Termíny přijímacích zkoušek

(1) Přijímací zkoušky do bakalářských studijních programů se konají v termínech 18. a 19. května 2013. Talentová zkouška na obor Management v tělesné kultuře se koná v termínu 8. až 12. dubna 2013. Přijímací zkoušky do magisterských studijních programů se konají v termínech 22. a 23. června 2013.

(2) Děkan fakulty může vyhlásit další termíny konání přijímacích zkoušek, které budou zveřejněny na úřední desce fakulty.

Orientační počty přijímaných studentů

- (1) Do bakalářských studijních programů v prezenční formě celkem 700 studentů, v kombinované formě 100 studentů.
- (2) Do navazujících magisterských studijních programů v prezenční formě celkem 400 studentů, v kombinované formě celkem 250 studentů.
- (3) O definitivním počtu přijímaných studentů rozhoduje děkan.

Podmínky přijetí ke studiu

- (1) Podmínkami přijetí ke studiu do bakalářských studijních programů jsou:
 - (a) Úspěšné absolvování středoškolského studia ukončeného maturitou. Dokladem je maturitní vysvědčení.
 - (b) Složení přijímací zkoušky s klasifikací „prospěl“ (§7) spolu s umístěním na takovém místě v pořadí uchazečů podle počtu dosažených bodů u přijímací zkoušky, které nepřesahuje kapacitní možnosti fakulty.
- (2) Podmínkami přijetí do navazujícího magisterského studijního programu jsou:
 - (a) Řádné ukončení bakalářského příbuzně orientovaného studijního programu. Za příbuzně orientovaný studijní program se považuje program obsahující předměty teoretického základu bakalářského studia inženýrského typu. Ve sporných případech je nezbytné, aby uchazeč projednal splnění této podmínky na studijním oddělení ještě před podáním přihlášky ke studiu (administrativní poplatek je v případě vrácení přihlášky nevratný). Jestliže uchazeč uvedené podmínky nesplňuje, přijímací řízení se zastavuje. Dokladem je bakalářský diplom spolu s vysvědčením o vykonání státní závěrečné zkoušky nebo s dodatkem k diplomu.
 - (b) Složení přijímací zkoušky s klasifikací „prospěl“ (§7) spolu s umístěním na takovém místě v pořadí uchazečů podle počtu dosažených bodů u přijímací zkoušky, které nepřesahuje kapacitní možnosti fakulty.
- (3) Uchazeč o studium, který splní podmínku (b) odstavce (1) resp. (2) obdrží vyrozumění o splnění podmínky pro přijetí ke studiu spolu s termíny zápisu ke studiu. Po ověření splnění podmínky (a) odstavce (1), resp. (2) obdrží uchazeč rozhodnutí o přijetí ke studiu. Příslušné doklady předkládá přijatý uchazeč u zápisu do studia.
- (4) Cizinci (kromě Slovenska) mohou být přijati ke studiu ve studijním programu v českém jazyce, splňují-li tyto podmínky:
 - (a) Bylo jim vydáno osvědčení o uznání rovnocennosti nebo rozhodnutí o uznání platnosti zahraničního vysvědčení v ČR (jako doklad rovnocenný maturitnímu vysvědčení) pro bakalářské studijní programy nebo osvědčení o uznání vysokoškolského vzdělání a kvalifikace v ČR (jako doklad rovnocenný bakalářskému diplomu) pro magisterské studijní programy; toto osvědčení předloží uchazeč při zápisu ke studiu.
 - (b) Vyhověli podmínkám přijetí shodným s domácími uchazeči.

- (c) Úspěšně složili zkoušku z českého jazyka na některé k tomu akreditované instituci; osvědčení o vykonání zkoušky z českého jazyka předloží uchazeč při zápisu do studia. Netýká se navazujícího magisterského studijního programu Economics and Management studijního oboru European Business and Finance.

§6

Forma a obsah přijímacích zkoušek

- (1) Přijímací zkouška na všechny studijní programy, s výjimkou uchazečů, kteří mohou být přijati ke studiu prominutím přijímací zkoušky dle § 10, je písemná (dále jen přijímací zkouška) a na obor Management v tělesné kultuře navíc talentová (§6 odst. (5)). Přijímací zkouška se skládá se ze dvou částí – **Testu studijních předpokladů** a **Testu z jazyka** anglického. Pro obor European Business and Finance je Test studijních předpokladů v anglickém jazyce. Oba testy jsou koncipovány tak, že uchazeč vybírá jednu z nabídnutých alternativ odpovědí, z nichž je právě jediná správná. Test studijních předpokladů trvá 45 minut a obsahuje 25 úloh s pěti alternativami odpovědí pro bakalářské studijní programy a čtyřmi alternativami odpovědí pro magisterské studijní programy. Správná odpověď se hodnotí čtyřmi body, žádná odpověď žádným bodem a za nesprávnou odpověď se odečte jeden bod, tj. maximální počet dosažitelných bodů je 100. Test z jazyka trvá 20 minut a obsahuje 25 otázek se čtyřmi alternativami odpovědí. Správná odpověď se hodnotí jedním bodem, žádná nebo nesprávná odpověď žádným bodem, tj. maximální počet dosažitelných bodů je 25. Maximální počet dosažitelných bodů z obou testů je 125.
- (2) Testem studijních předpokladů pro bakalářské studijní programy se ověřuje úroveň rozvoje schopnosti řešit úlohy matematicko-logické povahy, znalosti ze základů informatiky a znalosti z oblastí, které souvisejí se zaměřením programu, resp. oboru – zejména základů ekonomie, geografie, hospodářské, finanční a geopolitické problematiky a všeobecného přehledu.
- (3) Testem studijních předpokladů pro navazující magisterské studijní programy se ověřují znalosti z předchozího požadovaného bakalářského studia příbuzného zaměření, které souvisejí s daným programem - základů inženýrské matematiky, informatiky, mikroekonomie, makroekonomie, marketingu, managementu, účetnictví, daňové a právní problematiky a dále znalosti z oblastí geopolitické, hospodářské a finanční.
- (4) Testem z anglického jazyka se ověřují znalosti standardních mluvnických, lexikálních a frazeologických struktur potřebných pro porozumění psanému i mluvenému projevu a pro běžnou komunikaci. U magisterských studijních programů se navíc předpokládá znalost základních termínů hospodářského jazyka.
- (5) Talentová zkouška na obor Management v tělesné kultuře se skládá ze dvou částí – **testu motorických předpokladů a pohovoru**. Talentová zkouška se skládá jako první. Uchazeč, který neuspěl u talentové zkoušky, nesplnil základní podmínku pro přijetí a není pozván k dalším částem přijímací zkoušky. Z testu motorických předpokladů lze získat nevyše 40 bodů a z pohovoru 35 bodů, tj. maximální počet dosažitelných bodů z talentové zkoušky je 75. Celkově lze u přijímací zkoušky na tento obor získat maximálně 200 bodů. Před konáním talentové zkoušky musí uchazeč předložit potvrzení o zdravotní způsobilosti vystavené odborným pracovištěm – tělovýchovným a sportovním

lékařstvím, které není starší než jeden kalendářní rok. Pro účely hodnocení talentové zkoušky je v zájmu uchazeče předložit doklady o praxi v oblasti pohybových aktivit, platné certifikáty, licence, doklady o sportovní činnosti apod.

- (6) Na žádost uchazeče může děkan ze závažných zdravotních důvodů stanovit individuální podmínky vlastního průběhu přijímací zkoušky (netýká se termínu přijímací zkoušky a talentové zkoušky).

§ 7

Hodnocení přijímací zkoušky

- (1) Přijímací zkouška je hodnocena klasifikačním stupněm „prospěl“, jestliže uchazeč :
- (a) dosáhl alespoň 30 bodů z testu studijních předpokladů a současně
 - (b) dosáhl alespoň 8 bodů z testu z anglického jazyka a současně
 - (c) na obor Management v tělesné kultuře dosáhl u talentové zkoušky alespoň 15 bodů z testu motorických předpokladů a alespoň 10 bodů z pohovoru.

V ostatních případech je přijímací zkouška hodnocena klasifikačním stupněm „neprospěl“.

- (2) Děkan může výjimečně splnění některé z podmínek uvedených v odst. (1) tohoto paragrafu prominout s přihlédnutím k celkovému bodovému hodnocení přijímací zkoušky. V takovém případě může děkan stanovit minimální bodovou hranici celkového bodového hodnocení podle oborů.

§ 8

Průběh přijímacího řízení

- (1) Přijímací řízení je zahájeno podáním přihlášky ke studiu splňující náležitosti podle §11.
- (2) Uchazeči (netýká se uchazečů o studium oborů Manažerská informatika a Matematické metody v ekonomice, kterým byla prominuta přijímací zkouška a uchazečů o studium oboru Management v tělesné kultuře) obdrží během měsíce března dopis, který bude obsahovat:
- potvrzení o řádně přijaté přihlášce ke studiu;
 - informaci o kritériích a podmínkách pro přijetí a pro uchazeče o studium magisterských studijních programů o podmínkách přijetí prominutím přijímací zkoušky;
 - pozvánku s určením termínu přijímací zkoušky s možností jejího konání v dalším vypsáném termínu a organizačních pokynech souvisejících s jejím průběhem;
 - nabídku přípravného kurzu k přijímacím zkouškám (pokud je pro daný program organizován).

- (3) Uchazeči o studium oboru Management v tělesné kultuře obdrží:
- během měsíce března dopis, který bude obsahovat potvrzení o řádně přijaté přihlášce ke studiu, informaci o kritériích a podmínkách přijetí ke studiu a pozvánku s určením termínu talentové zkoušky s možností jejího konání v dalších vypsáních termínech a organizačních pokynech souvisejících s jejím průběhem a nabídku přípravného kurzu k přijímacím zkouškám (pokud je pro daný program organizován).
 - do konce dubna dopis, který bude obsahovat pozvánku s určením termínu přijímací zkoušky a organizačních pokynech souvisejících s jejím průběhem.
- (4) Jestliže se uchazeč z náhlých vážných důvodů nemůže zúčastnit přijímací zkoušky v již určeném termínu, může požádat děkana o konání přijímací zkoušky v dalším vypsání termínu. Pokud to je z časových a technických důvodů možné a další vypsání termín existuje, může děkan jeho žádosti vyhovět.
- (5) Uchazeči o studium oborů Manažerská informatika a Matematické metody v ekonomice, kterým byla prominuta přijímací zkouška, obdrží příslušné vyrozumění do 19. dubna 2013.
- (6) Uchazečům o studium oboru Management v tělesné kultuře, kteří vykonali talentovou zkoušku s klasifikačním stupněm „prospěl“ a nedostavili se ke zbývajícím částem přijímací zkoušky, se přijímací řízení zastaví.
- (7) Děkan fakulty může stanovit zvláštní průběh přijímacího řízení pro uchazeče ze zahraničních univerzit v souladu se zněním příslušných dohod o bilaterální spolupráci mezi VUT a zahraničními univerzitami.

§ 9

Kriteria stanovení pořadí uchazečů rozhodného pro přijetí

- (1) Pokud není uchazeč přijat prominutím přijímací zkoušky (§10), je jediným kritériem, rozhodným pro přijetí celkový počet bodů dosažených u přijímací zkoušky (§6). Pro stanovení pořadí uchazečů pro přijetí platí následující pravidla:
- (a) Uchazeči, kteří jsou přijati na základě děkanem prominuté přijímací zkoušky, jsou uvedeni v pořadníku na prvních místech.
 - (b) Pořadí ostatních uchazečů je sestupné podle dosaženého celkového počtu bodů u přijímací zkoušky.
 - (c) Pořadníky se sestavují pro každý studijní obor a formu studia zvlášť.

§ 10

Přijetí prominutím přijímací zkoušky

- (1) Děkan přijme prominutím přijímací zkoušky ke studiu v bakalářském studijním programu Systémové inženýrství a informatika oboru Manažerská informatika v prezenční formě uchazeče o studium, kteří splňují tyto podmínky:
- (a) absolvovali ve všech ročnících středoškolského studia v České nebo Slovenské republice (u víceletých gymnázií v posledních čtyřech ročnících) předmět matematika a dosáhli na pololetním vysvědčení posledního ročníku a závěrečných vysvědčeních předchozích tří ročníků klasifikace „výborně“ nebo „chvalitebně“

a současně

- (b) absolvovali v průběhu středoškolského studia v České nebo Slovenské republice (u víceletých gymnázií v průběhu posledních čtyř ročníků) alespoň dva předměty, každý v trvání alespoň jednoho školního roku, zaměřené na informatiku a dosáhli na závěrečném vysvědčení ve dvou (uchazečem vybraných) předmětech klasifikace „výborně“ nebo „chvalitebně“

a současně

- (c) absolvovali ve všech ročnících středoškolského studia v České nebo Slovenské republice (u víceletých gymnázií v posledních čtyřech ročnících) předmět angličtina a dosáhli na pololetním vysvědčení posledního ročníku a závěrečných vysvědčeních předchozích tří ročníků klasifikace „výborně“ nebo „chvalitebně“.

- (2) Děkan přijme prominutím přijímací zkoušky ke studiu v bakalářském studijním programu Kvantitativní metody ve ekonomice oboru Matematické metody v ekonomice v prezenční formě uchazeče o studium, kteří splňují tyto podmínky:

- (a) absolvovali ve všech ročnících středoškolského studia v České nebo Slovenské republice (u víceletých gymnázií v posledních čtyřech ročnících) předmět matematika a dosáhli na pololetním vysvědčení posledního ročníku a závěrečných vysvědčeních předchozích tří ročníků klasifikace „výborně“ nebo „chvalitebně“

a současně

- (b) absolvovali ve všech ročnících středoškolského studia v České nebo Slovenské republice (u víceletých gymnázií v posledních čtyřech ročnících) předmět angličtina a dosáhli na pololetním vysvědčení posledního ročníku a závěrečných vysvědčeních předchozích tří ročníků klasifikace „výborně“ nebo „chvalitebně“.

Doklady o klasifikaci potvrzené střední školou požadované podle odstavců (1) a (2) musí uchazeč dodat nejpozději do 28.2.2013 (případně s poštovním razítkem odeslání 28.2.2013), a to na studijní oddělení osobně nebo doporučeným dopisem na formuláři, který bude k dispozici na webových stránkách fakulty. Uchazeči, kteří tento doklad nedodají v uvedeném termínu, ztrácejí možnost přijetí prominutím přijímací zkoušky. Uchazeči, kteří splní všechny shora uvedené podmínky, obdrží následně vyrozumění o splnění podmínky pro přijetí ke studiu (§5 odst. (3)).

- (3) Děkan přijme ke studiu v navazujících magisterských studijních programech prominutím přijímací zkoušky uchazeče o studium, kteří jsou absolventy bakalářského studijního programu a získali vysokoškolský diplom na FP v akademickém roce, ve kterém se konají přijímací zkoušky. Rozhodujícím kritériem je průměrná klasifikace studenta ze všech předmětů studijního plánu za 1.- 3. ročník studia. Horní hranici průměrné klasifikace pro přijetí prominutím přijímací zkoušky děkan stanoví do 31. května 2013. Doklad o průměrné klasifikaci zajistí studijní oddělení FP.
- (4) Děkan přijme ke studiu prominutím přijímací zkoušky uchazeče, kteří jsou absolventy Programů celoživotního vzdělávání v rámci akreditovaných studijních programů realizovaných na FP, pokud splnili současně následující podmínky (a), (b):

- (a) Byli přijati do Programu celoživotního vzdělávání na základě vykonání přijímací zkoušky s klasifikací „prospěl“.
- (b) Získali plný počet předepsaných kreditů za celé studium v odpovídajícím programu Celoživotního vzdělávání do 31. srpna 2013.

§ 11

Přihláška ke studiu

- (1) Uchazeč o bakalářské studium podává na každý z vybraných bakalářských studijních oborů samostatnou přihlášku ke studiu se všemi náležitostmi (včetně uhrazení administrativních poplatků). Uchazeč, který se přihlásí současně na více oborů z bakalářských studijních programů Ekonomika a management a Kvantitativní metody v ekonomice, koná jednu přijímací zkoušku společnou pro všechny obory. Uchazeč, který se přihlásí na některé z oborů z bakalářských studijních programů Ekonomika a management nebo Kvantitativní metody v ekonomice a současně na program Systémové inženýrství a informatika koná dvě různé přijímací zkoušky (tyto se konají v různých termínech).
- (2) Uchazeč o magisterské studium podává na každý z vybraných oborů a každou formu studia (tj. prezenční nebo kombinovanou) samostatnou přihlášku ke studiu. Uchazeč o studium oborů z magisterského programu Ekonomika a management koná pouze jednu přijímací zkoušku. Uchazeč, který se přihlásí na některé z oborů magisterského programu Ekonomika a management a současně na program Systémové inženýrství a informatika koná dvě různé přijímací zkoušky (tyto se konají v různých termínech). Uchazeč o studium oboru European Business and Finance koná test studijních předpokladů v anglickém jazyce (viz též §6, odst. (1)).
- (3) Přihlášky ke studiu do všech studijních programů se podávají nejpozději do **28. února 2013**, a to:
 - (a) V elektronické formě (vyjma bakalářských studijních programů oborů Daňové poradenství a Manažerská informatika v kombinované formě, kde se přihláška podává výhradně v klasické formě dle (b) – viz dále) - elektronická přihláška je přístupná na webových stránkách VUT (www.vutbr.cz nebo www.fbm.vutbr.cz). Přihláška bude zaregistrovaná až po uhrazení administrativního poplatku stanoveného Rozhodnutím rektora č. 13/2012 o poplatcích za úkony spojené s přijímacím řízením ve výši 400,- Kč, při podání elektronické přihlášky ze zahraničí alternativně 16 €. Způsob úhrady administrativního poplatku je uveden v instrukcích k elektronické přihlášce. Pokud uchazeč ve stanoveném termínu poplatek neuhradí, přijímací řízení se zastaví.
 - (b) V klasické (papírové) formě (formulář SEVT) - osobně nebo poštou na adresu fakulty:
Fakulta podnikatelská VUT v Brně
Studijní oddělení
Kolejní 2906/4
612 00 Brno

Součástí přihlášky v klasické formě je i **originál** podacího lístku poštovní poukázky o zaplacení administrativního poplatku stanovené Rozhodnutím rektora č. 13/2012 o poplatcích za úkony spojené s přijímacím řízením ve výši 550,- Kč na účet fakulty:

Banka: ČSOB Kód banky: 0300
Číslo účtu: 111044532 Konstantní symbol: 0379 (ostatní služby)
Variabilní symbol: 1711

Pokud uchazeč ve stanoveném termínu poplatek neuhradí a doklad o platbě nedoloží, přijímací řízení se zastaví.

- (4) Děkan může prodloužit termín pro podávání přihlášek ke studiu.
- (5) Poplatek za úkony spojené s přijímacím řízením je podle Statutu VUT v Brně čl. 13 odst. (3) nevratný.
- (6) Má-li přihláška formální nedostatky, fakulta požádá uchazeče o opravu a doplnění dat. Pokud uchazeč ve stanoveném termínu nedostatky neodstraní, přijímací řízení se zastaví.

§ 12

Informace o výsledcích přijímacího řízení

- (1) O počtu dosažených bodů u přijímací zkoušky bude uchazeč informován v den konání přijímací zkoušky (po vyhodnocení testů podle časového rozpisu přijímací zkoušky).
- (2) Počet dosažených bodů u přijímací zkoušky bude zveřejněn na internetu, na adrese www.fbm.vutbr.cz, resp. www.vutbr.cz bezprostředně po jejich zpracování. Současně budou výsledky zveřejněny na úřední desce FP.
- (3) Celkové pořadí dle dosažených bodů bude zveřejněno na úřední desce FP nejpozději do 15. července 2013.
- (4) Uchazeč má právo nahlédnout do všech svých materiálů, které mají význam pro rozhodnutí o jeho přijetí ke studiu v den konání přijímací zkoušky, kdy se seznámí s počtem dosažených bodů. Dále lze nahlédnout do těchto materiálů v termínech:
 - a) 22. května 2013 uchazeči o bakalářské studijní programy;
 - b) 26. června 2013 uchazeči o magisterský studijní program.

§ 13

Přezkoumání rozhodnutí

- (1) Uchazeč, který byl vyzooměn o nepřijetí, může do 30 dnů ode dne jeho doručení požádat písemně děkana fakulty o přezkoumání rozhodnutí. Děkan sám může žádosti vyhovět a rozhodnutí změnit. Pokud tak neučiní, postoupí žádost ke konečnému rozhodnutí rektorovi.

§ 14

Organizace přijímacího řízení

- (1) Za organizaci přijímacího řízení je odpovědný děkanem pověřený předseda přijímací komise. K zabezpečení průběhu a zpracování výsledků přijímacího řízení v souladu s touto směrnicí jmenuje děkan fakulty nejpozději do 15. března 2013 přijímací komisi a předsedy zkušebních komisí.
- (2) K zabezpečení průběhu přijímacích zkoušek je povinen předseda přijímací komise vypracovat návrh pokynů, které po schválení děkanem jsou závazné pro činnost zkušebních komisí. Pokyny rovněž obsahují složení zkušebních komisí. Zkušební komise jsou dvoučlenné, složené z předsedy a jednoho člena. Pokyny musejí být vydány do 20. března 2013. Za plnění konkrétních úkolů spojených s realizací přijímacího řízení je zodpovědný vedoucí studijního oddělení. Za počítačové zpracování výsledků přijímacích zkoušek, technickou podporu a přenos dat do univerzitního informačního systému je zodpovědný vedoucí Útvaru informačních systémů.
- (3) Za zabezpečení průběhu talentové zkoušky je zodpovědná ředitelka CESA VUT, která je současně členkou přijímací komise.

§ 15

Závěrečná ustanovení

- (1) Úspěšným absolventům programu celoživotního vzdělávání, kteří byli přijati ke studiu, děkan fakulty uzná při zápisu ke studiu všechny kredity, které získali v programu celoživotního vzdělávání (CŽV) v rámci akreditovaných studijních programů realizovaných FP až do výše 60 % kreditů potřebných k řádnému ukončení studia. Uznání provede na základě dokladů o absolvování CŽV, a to Osvědčení a Prospěchové karty absolventa.
- (2) Přijímání uchazečů podle § 1, odst. (1) písm. (b) této směrnice se týká:
 - cizinců v návaznosti na § 49 odst. 2 zákona;
 - uchazečů, kteří již studují příbuzný studijní program na jiné fakultě a mají v úmyslu studovat na FP.Žádosti těchto uchazečů se podávají ve formě klasické přihlášky (§ 11, odst. (3) písm. (b)) do **15. srpna 2013** na studijní oddělení FP. Přílohami přihlášky jsou:
 - (a) úřední doklad o splnění podmínek pro postup do dalšího roku studia;
 - (b) úřední výpis všech zakončených předmětů včetně jejich klasifikace za dosavadní studium;
 - (c) doklad o zaplacení administrativního poplatku (§ 11, odst. (3) písm. (b)).
- (3) Nutnou podmínkou přijetí na FP je splnění podmínek pro postup do dalšího roku studia na fakultě, kde je uchazeč právě studentem. Žádost je posuzována individuálně s přihlédnutím k dosavadním studijním výsledkům a kapacitním možnostem fakulty. Rozhodnutí děkana o přijetí resp. nepřijetí bude vydáno do **16. září 2013**. Součástí rozhodnutí bude určení studijního programu, oboru a ročníku studia, do kterého bude

uchazeč po přijetí zapsán v návaznosti na případné uznání části již absolvovaného studia.

(4) Tato směrnice nabývá účinnosti dnem data vydání.

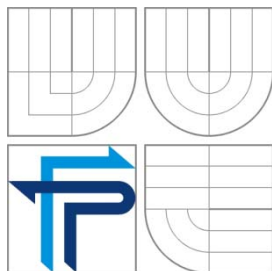
Projednáno KD dne: 1.10.2012

doc. RNDr. Anna Putnová, Ph.D., MBA
děkanka FP VUT v Brně

Schváleno AS FP dne: 16.10.2012

Ing. Viktor Ondrák, Ph.D.
předseda AS FP VUT v Brně

**VYSOKÉ UČENÍ TECHNICKÉ V BRNĚ
FAKULTA PODNIKATELSKÁ**



**ZPRÁVA K HODNOCENÍ
STÁTNÍCH ZÁVĚREČNÝCH ZKOUŠEK
V AKADEMICKÉM ROCE 2011/2012**

doc. Ing. Vojtěch Bartoš, Ph.D.

Brno 2012

Státní závěrečné zkoušky (dále SZZ) v akademickém roce 2011/2012 probíhaly od 6. června do 22. června 2012 a účastnilo se jich 373 studentů navazujícího magisterského studia a 510 studentů bakalářského studia. U magisterských SZZ neuspělo 13,67 % studentů, v minulém akademickém roce neuspělo 4,62 % studentů. U bakalářských SZZ se počet neúspěšný studentů zvýšil z 9,17 % na 14,12 %.

Poprvé proběhla SZZ u oboru Management v tělesné kultuře a jednotliví členové komise velmi kladně ohodnotili připravenost studentů při obhajobě bakalářských prací. U tohoto oboru z 24 studentů jeden student u SZZ neprospěl.

V tomto akademickém roce u bakalářských ani u magisterských SZZ poprvé nebyli přítomni vedoucí závěrečných prací jako členové zkušební komise. U magisterských SZZ se zvýšil počet neobhájených závěrečných prací na 6,17 % (23 prací) oproti předchozímu roku, kde bylo 2,45 % závěrečných prací neobhájeno. U bakalářských SZZ se zvýšil počet neobhájených závěrečných prací z 1,15 % na 6,27 % (32 prací) oproti předchozímu roku.

Z těchto neobhájených závěrečných prací byly vybrány pro bližší analýzu pouze ty práce, které vedoucí závěrečných prací ohodnotili klasifikačním stupněm A nebo B. Jednalo se celkem o 6 diplomových prací a 8 bakalářských prací.

Po prostudování jednotlivých spisů týkajících se daných diplomových prací nebylo nalezeno pochybení či podjatost zkušebních komisí a procesně vše proběhlo dle platné směrnice děkanky. Předsedové jednotlivých zkušebních komisí byli: prof. Ing. Petr Dostál, CSc., prof. Ing. Mária Režňáková, CSc., doc. Ing. Luděk Mikulec, CSc., doc. Ing. František Bartes, CSc. a doc. Ing. Vladimír Chalupský, CSc., MBA. Všichni jmenovaní mají již řadu let zkušenosti s vedením zkušebních komisí jak na naší fakultě, tak i na jiných ekonomických fakultách.

U osmi bakalářských prací byla mnou provedena stejná analýza jednotlivých dokumentů a mohu konstatovat, že vše proběhlo v souladu s předpisy Fakulty podnikatelské a Vysokého učení technického v Brně.

Nedostatky neobhájených závěrečných prací řešili ředitelé ústavů konkrétně s jednotlivými vedoucími závěrečných prací.

Hodnocení vedoucích závěrečných prací se pohybovalo v první polovině hodnotících kritérií, tedy převažovalo hodnocení B, následně hodnocení A a C (viz blíže v příloze). Je nutné, aby

vedoucí závěrečných prací přijali níže uvedené definice celkového hodnocení závěrečných prací a aby jejich hodnocení bylo objektivní !

Hodnocení závěrečných prací:

- A - závěrečná práce je zpracována po obsahové a formální zcela nadstandardním způsobem. Řešení je výjimečné, inovační a realistické.
- B - závěrečná práce je zpracována vyčerpávajícím způsobem a nejsou v ní žádné nedostatky.
- C - závěrečná práce je zpracována standardním způsobem. Drobné nedostatky neovlivňují výsledky práce.
- D - závěrečná práce je zpracována uspokojivým způsobem. Obsahuje výraznější nedostatky, které neovlivňují výsledky práce.
- E - závěrečná práce je zpracována ještě vyhovujícím způsobem. Vykazuje porozumění problému, téma je zpracováno neúplně. Řešení je jen navrženo, ale nejsou určeny podmínky a přínosy realizace.
- F - závěrečná práce je zpracována nevyhovujícím způsobem. Řešení je povrchní, bez reálných závěrů a podmínek realizace. Práce vykazuje vážné nedostatky kladené na závěrečnou práci.

Je potřeba si uvědomit, že závěrečné práce jsou archivovány a jsou přístupné široké veřejnosti přes internetové stránky Vysokého učení technického v Brně i s hodnocením od vedoucího závěrečné práce i od oponenta.

V Brně 11.10.2012

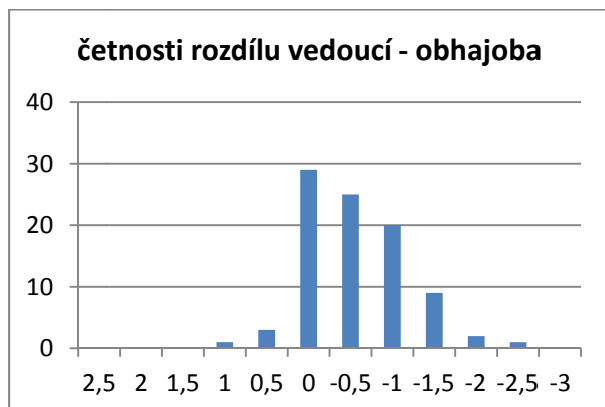
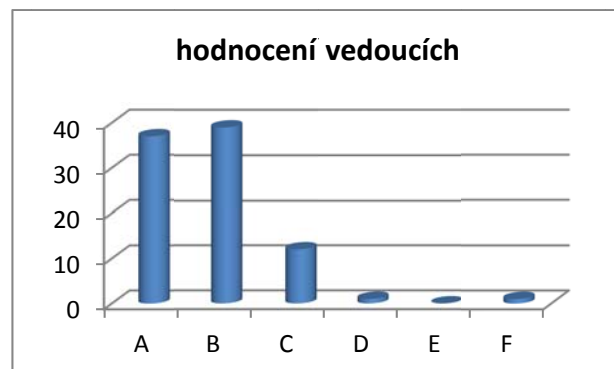
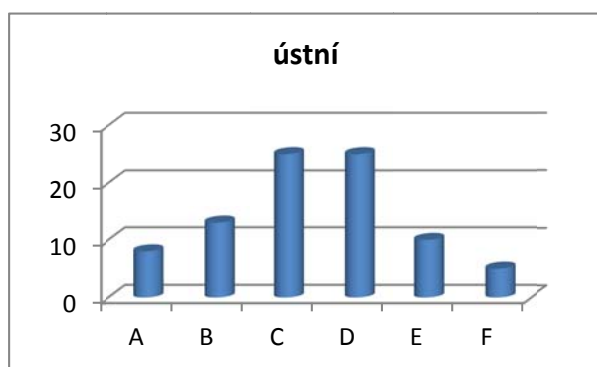
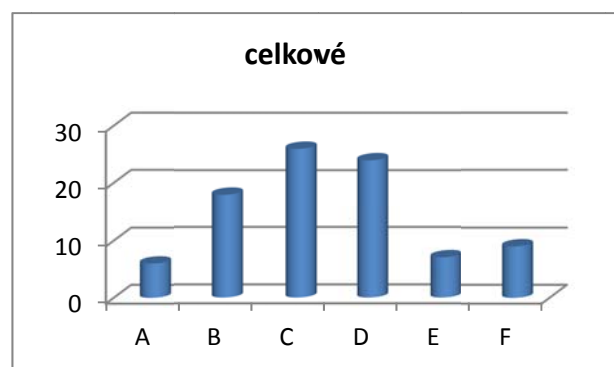
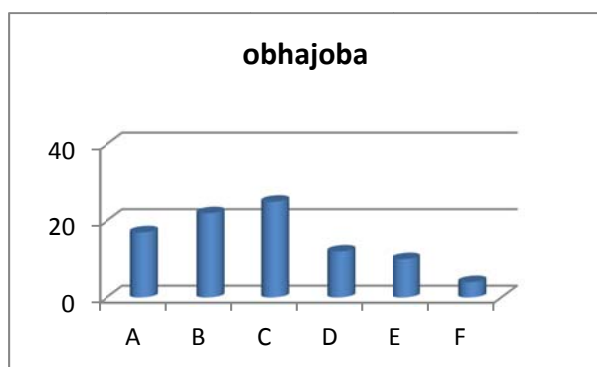
.....
doc. Ing. Vojtěch Bartoš, Ph.D.
Proděkan pro studijní záležitosti

Součástí zprávy je příloha s bližším hodnocením průběhu SZZ dle oborů (data dodána vedoucím ÚIS Ing. Pavlem Weirichem).

Navazující magisterský obor Podnikové finance a obchod

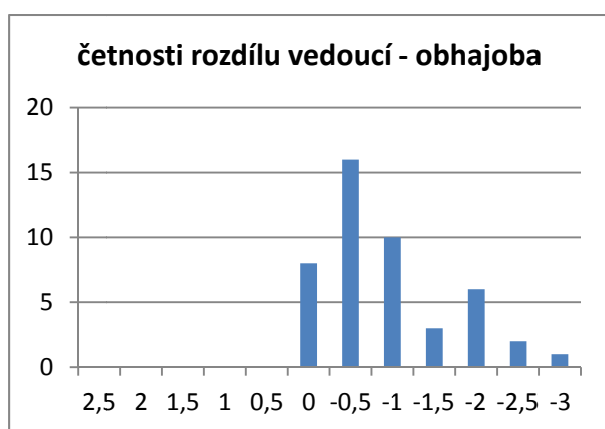
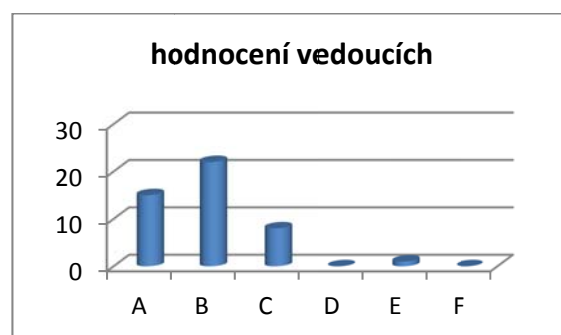
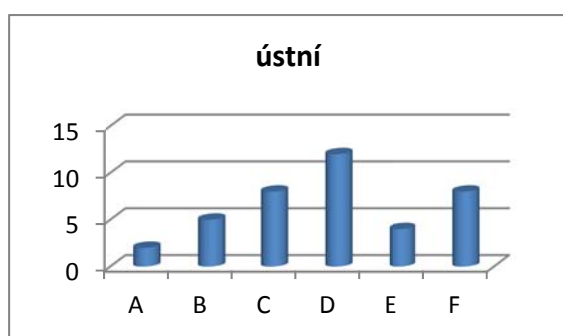
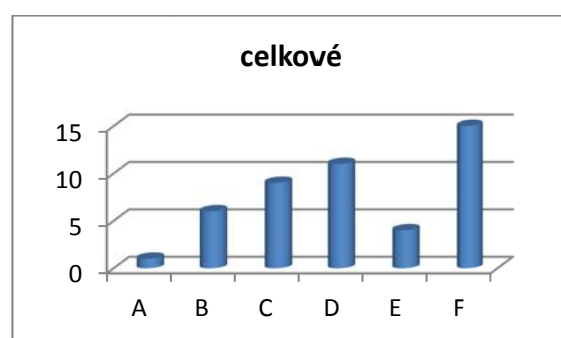
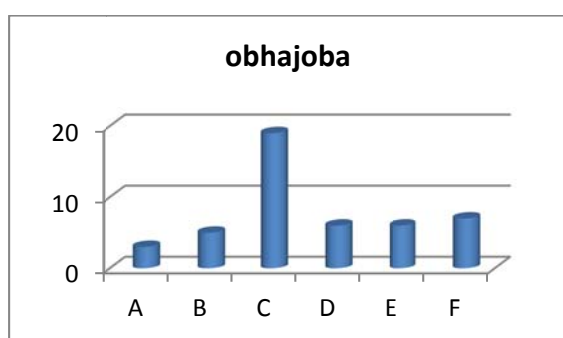
Prezenční forma studia

	obhajoba	ústní	celkové	Hodnocení vedoucích
Průměr	1,96	2,21	2,24	1,40
A	17	8	6	37
B	22	13	18	39
C	25	25	26	12
D	12	25	24	1
E	10	10	7	0
F	4	5	9	1



Kombinovaná forma studia

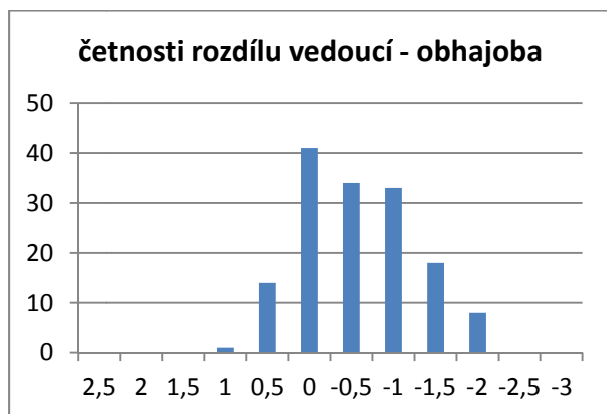
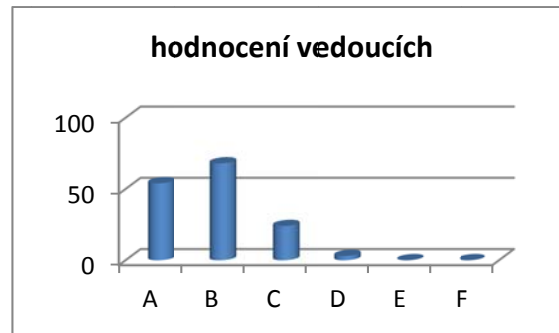
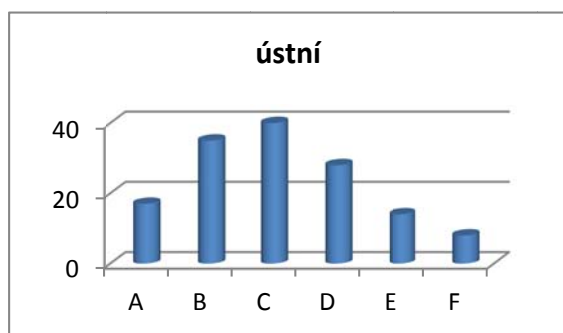
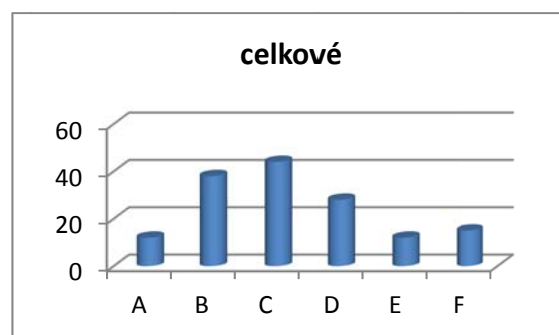
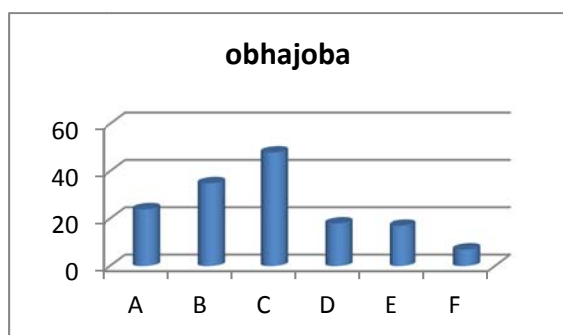
	obhajoba	ústní	celkové	Hodnocení vedoucích
Průměr	2,38	2,55	2,77	1,46
A	3	2	1	15
B	5	5	6	22
C	19	8	9	8
D	6	12	11	0
E	6	4	4	1
F	7	8	15	0



Navazující magisterský obor Řízení a ekonomika podniku

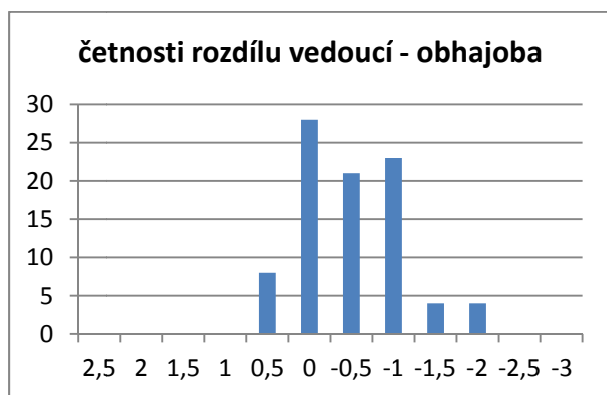
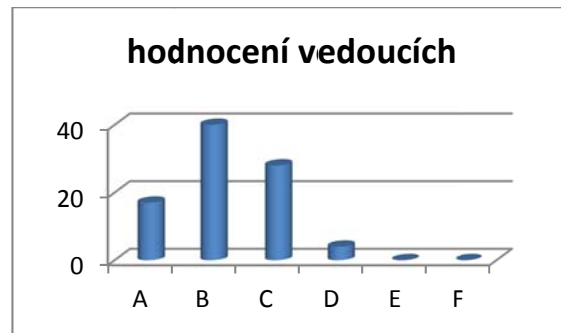
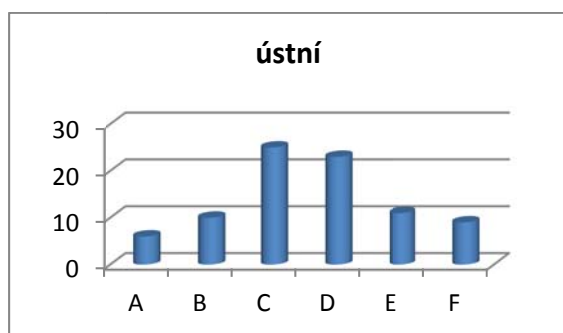
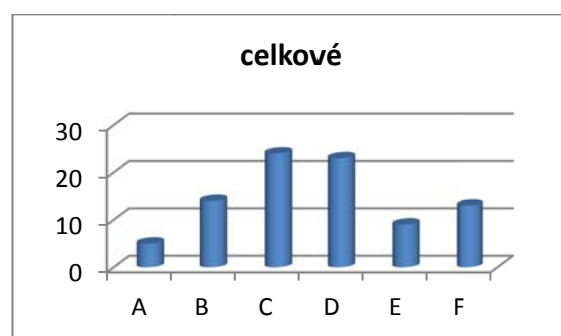
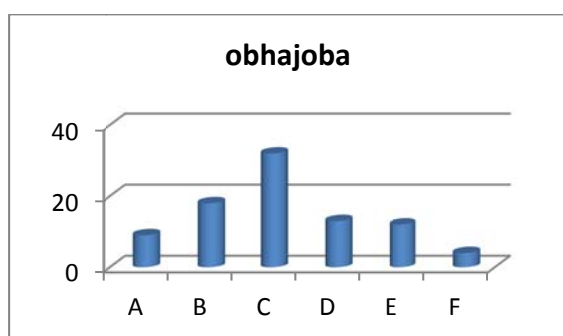
Prezenční forma studia

	obhajoba	ústní	celkové	Hodnocení vedoucích
Průměr	1,99	2,07	2,17	1,42
A	24	17	12	54
B	35	35	38	68
C	48	40	44	24
D	18	28	28	3
E	17	14	12	0
F	7	8	15	0



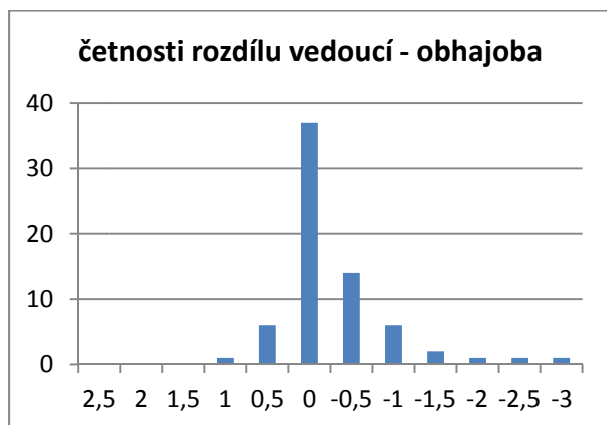
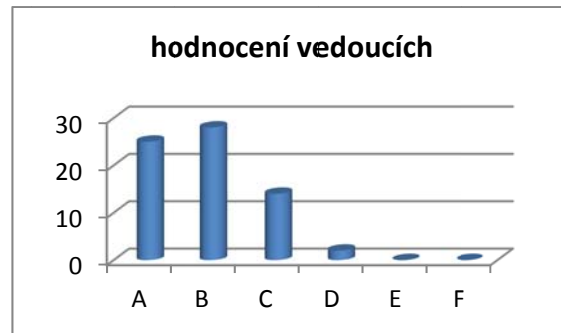
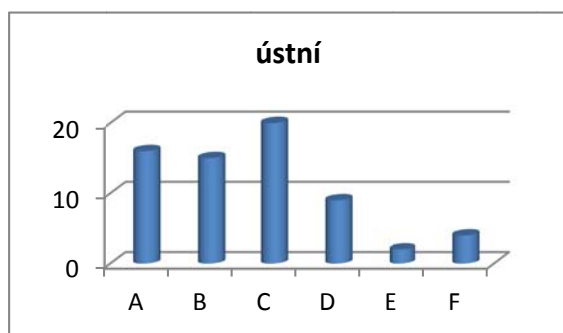
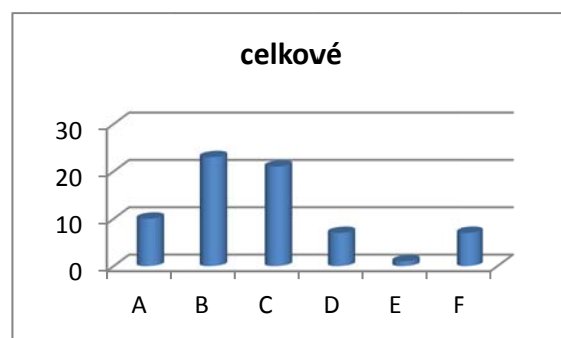
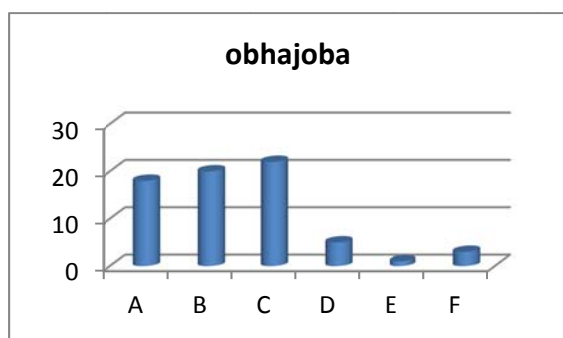
Kombinovaná forma studia

	obhajoba	ústní	celkové	Hodnocení vedoucích
Průměr	2,10	2,35	2,39	1,61
A	9	6	5	17
B	18	10	14	40
C	32	25	24	28
D	13	23	23	4
E	12	11	9	0
F	4	9	13	0



Navazující magisterský obor Informační management

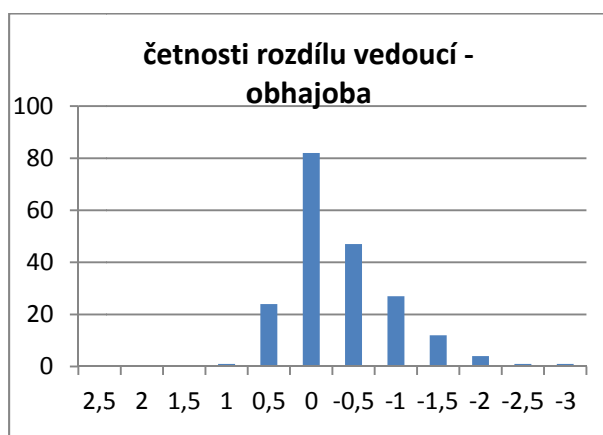
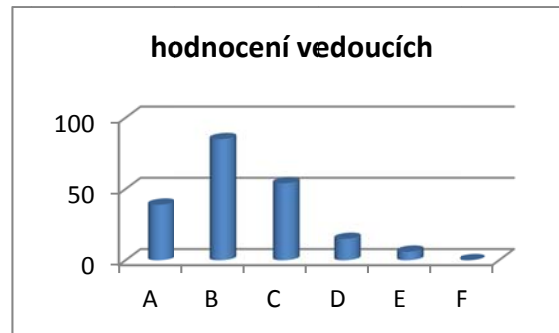
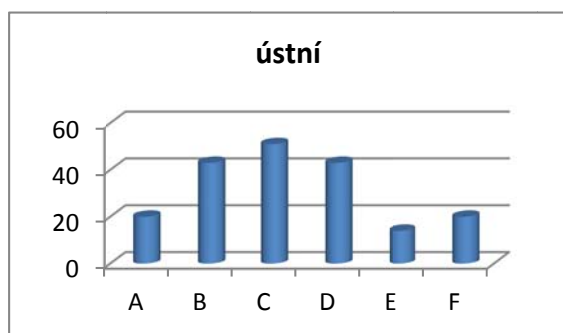
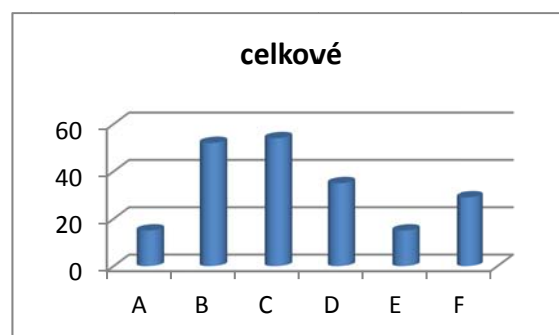
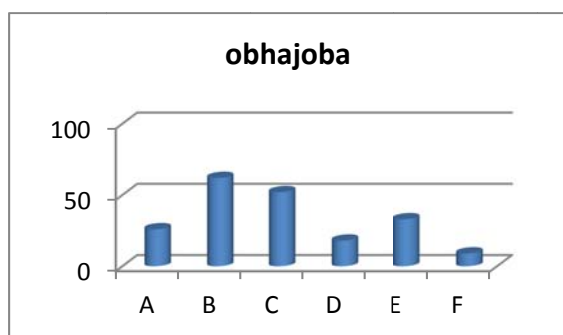
	obhajoba	ústní	celkové	Hodnocení vedoucích
Průměr	1,73	1,86	1,96	1,45
A	18	16	10	25
B	20	15	23	28
C	22	20	21	14
D	5	9	7	2
E	1	2	1	0
F	3	4	7	0



Bakalářský obor Daňové poradenství

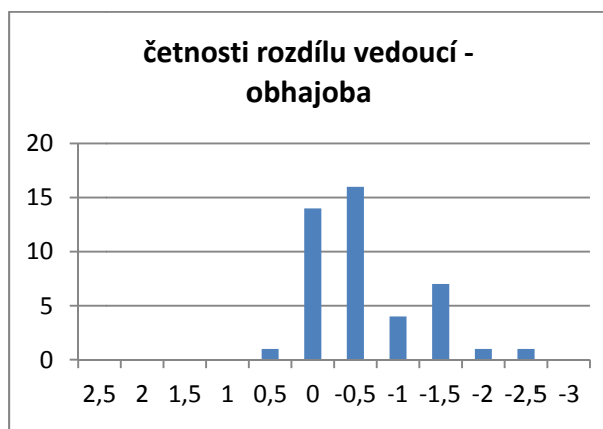
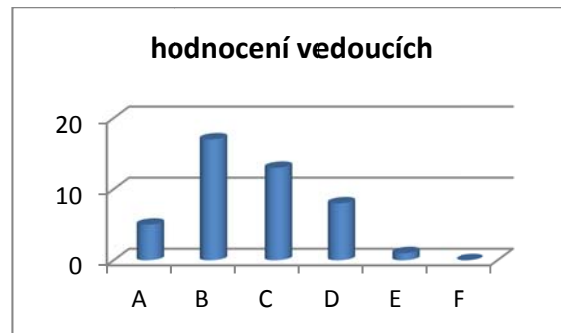
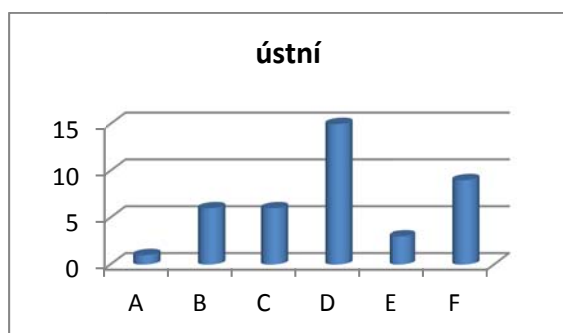
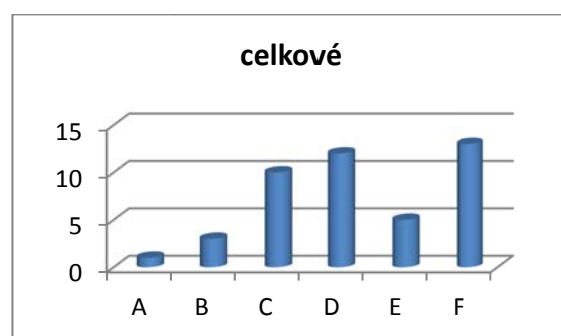
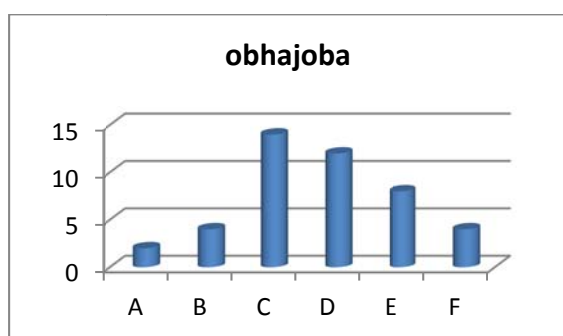
Prezenční forma studia

	obhajoba	ústní	celkové	Hodnocení vedoucích
Průměr	2,02	2,18	2,25	1,66
A	26	20	15	39
B	62	43	52	85
C	52	51	54	54
D	18	43	35	15
E	33	14	15	6
F	9	20	29	0



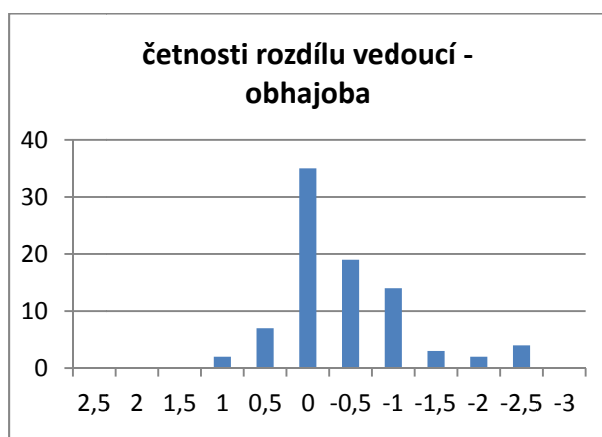
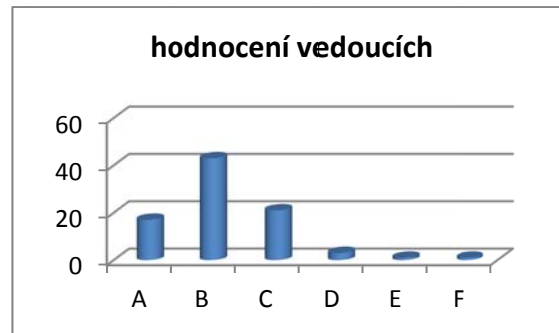
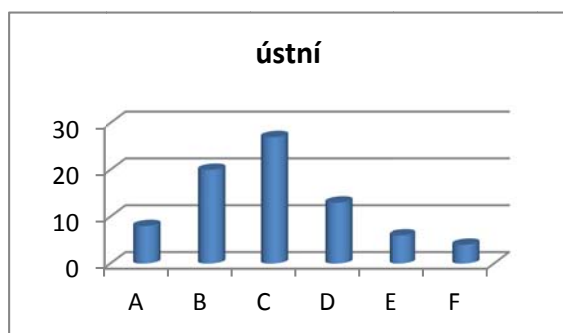
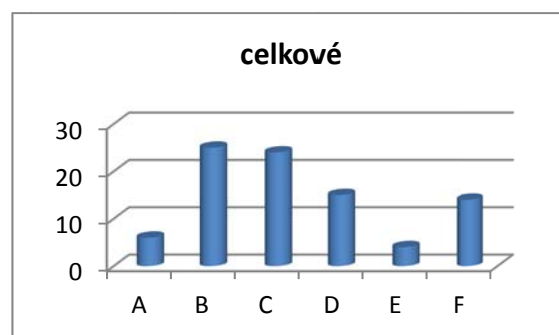
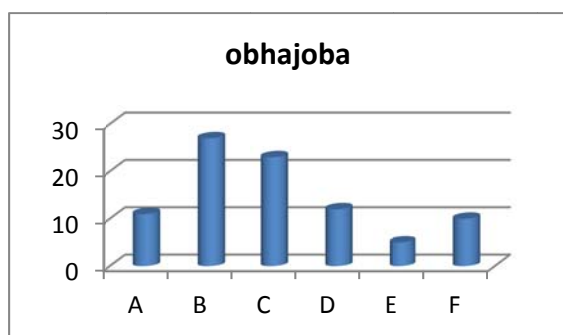
Kombinovaná forma studia

	obhajoba	ústní	celkové	Hodnocení vedoucích
Průměr	2,41	2,61	2,78	1,81
A	2	1	1	5
B	4	6	3	17
C	14	6	10	13
D	12	15	12	8
E	8	3	5	1
F	4	9	13	0



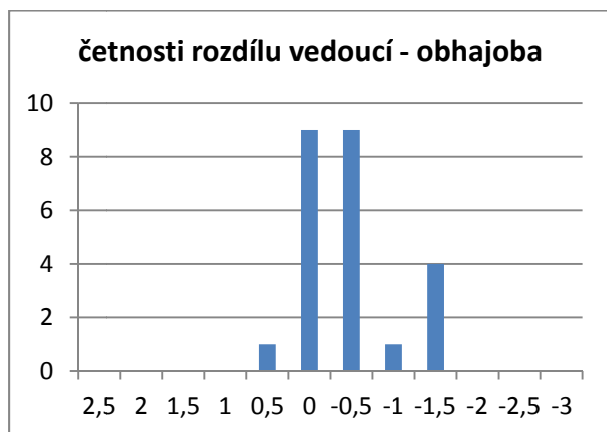
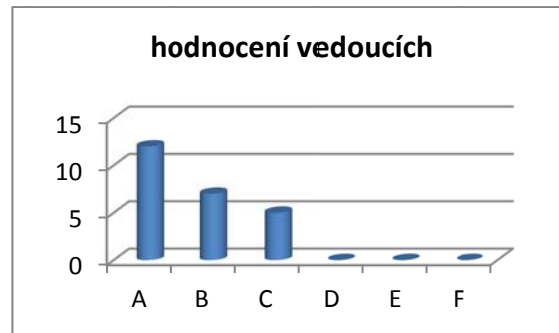
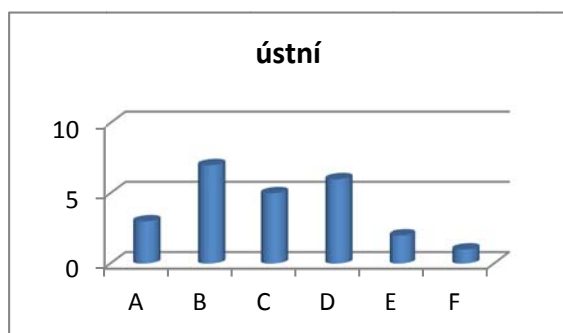
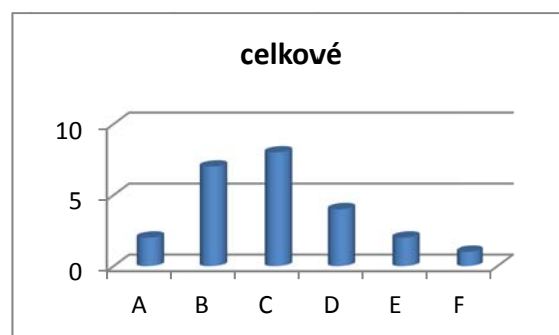
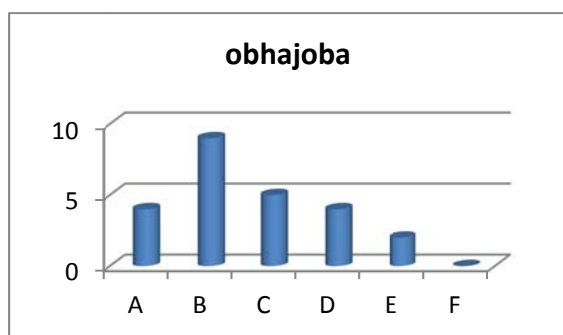
Bakalářský obor Ekonomika a procesní management

	obhajoba	ústní	celkové	Hodnocení vedoucích
Průměr	2,07	2,03	2,24	1,60
A	11	8	6	17
B	27	20	25	43
C	23	27	24	21
D	12	13	15	3
E	5	6	4	1
F	10	4	14	1



Bakalářský obor Management v tělesné kultuře

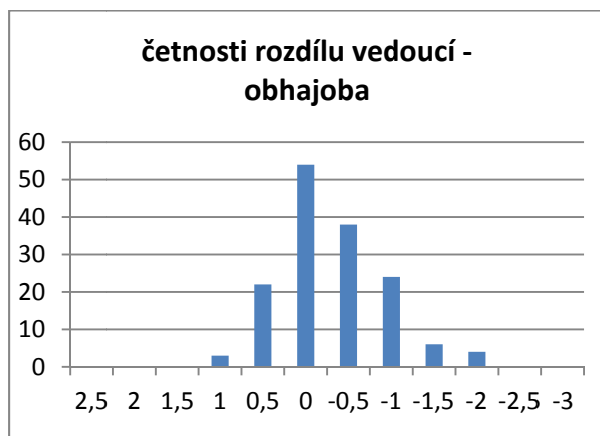
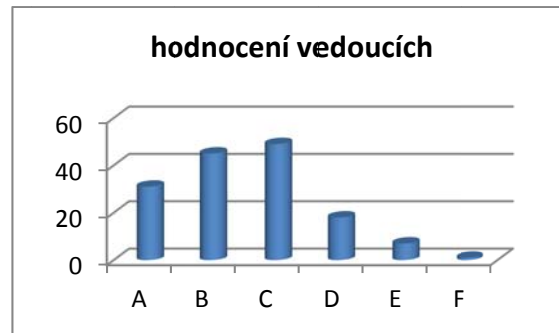
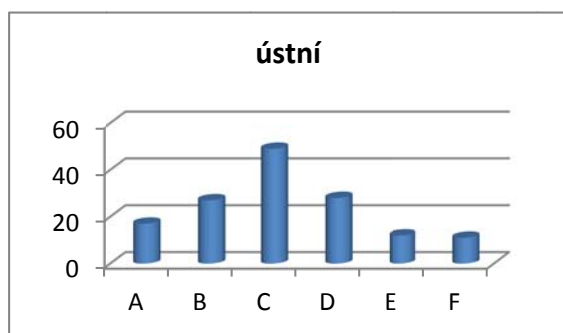
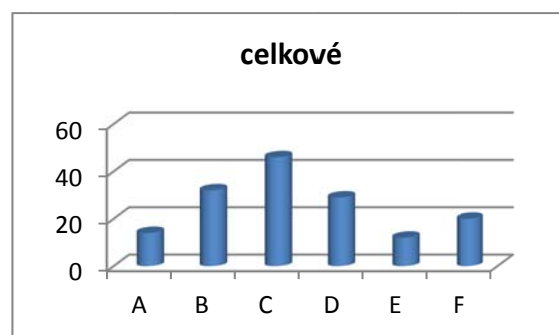
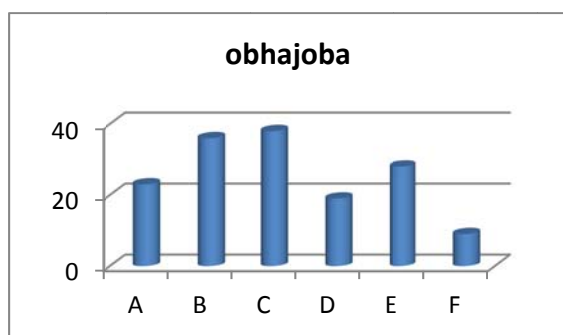
	obhajoba	ústní	celkové	Hodnocení vedoucích
Průměr	1,81	2,02	2,02	1,35
A	4	3	2	12
B	9	7	7	7
C	5	5	8	5
D	4	6	4	0
E	2	2	2	0
F	0	1	1	0



Bakalářský obor Manažerská informatika

Prezenční forma studia

	obhajoba	ústní	celkové	Hodnocení vedoucích
Průměr	2,09	2,12	2,24	1,76
A	23	17	14	31
B	36	27	32	45
C	38	49	46	49
D	19	28	29	18
E	28	12	12	7
F	9	11	20	1



Kombinovaná forma studia

	obhajoba	ústní	celkové	Hodnocení vedoucích
Průměr	2,59	2,83	3,05	1,64
A	2	1	1	7
B	0	0	0	0
C	2	1	1	1
D	1	3	3	2
E	4	1	1	0
F	2	3	5	1

